

书画等级考试

考试大纲

素描



教育部考试中心

NATIONAL EDUCATION EXAMINATIONS AUTHORITY

2020年1月

素描考试大纲

素描考试大纲由以下几个部分内容组成：

- 考试性质
- 考试范围与要求
- 考试级别设置
- 级别描述与要求
- 考试实施说明
- 考试标准

一、 考试性质：

素描考试是教育部考试中心主办，面向全国美术爱好者学习素描基础知识、掌握方法技能和提高审美能力的书画等级考试。本考试遵循党和国家对文化教育工作的基本要求，以美育为核心，从素描基础知识、方法、技能，考察美术爱好者的理性造型能力及对空间的理解和质感的表现。素描是绘画的基础，素描等级考试强调通过科学、规范、系统的测评，推广先进的美术教育理念，提高美术爱好者的绘画能力、审美能力和创作能力，引领绘画者将美术表现与现实生活相结合，画出反映时代特色、体现美好生活的优秀作品，坚持“立德树人”，促进学生美术核心素养的提升。

教育部考试中心负责该考试全国性的组织与管理，省级承办机构负责地方性管理工作。考试采取全国统一考试大纲、统一命题、统一评卷方式进行。考试合格者可获得由教育部考试中心统一颁发的证书，教育部考试中心负责考试结果的解释。

二、 考试级别设置：

名称	级别设置	
素描	初级	1 级
		2 级
		3 级
	中级	4 级
		5 级
		6 级
	高级	7 级
		8 级
		9 级

三、 考试范围与要求：

初级

- (一) 线描静物默写
- (二) 线描静物写生
- (三) 线描人物胸像写生

中级

- (四) 石膏几何形体写生
- (五) 简单静物写生
- (六) 复杂静物写生

高级

- (七) 石膏像写生
- (八) 人物头像写生，另加试人物动态速写写生
- (九) 人物半身像写生，另加试经典速写人物作品临摹

四、初、中、高三个级别要求描述

1. 初级（1--3 级）

素描初级，以线描造型为基础，从线描静物默写、线描静物写生以及线描人物胸像写生角度，考核学习者的初级训练。建立以线造型的意识，对构图、比例、疏密以及整体关系有较好的把握，培养初步的审美意识。

考核方式：默写、写生、创作

2. 中级（4--6 级）

素描中级，以写生几何形体、简单静物及复杂静物为主要考核内容，要求对构图、比例、透视、黑白灰、空间以及质感方面有较好的把握，建立先形体后结构的逻辑意识，学习正确的观察方法，掌握合理的表现形式。其中，五级、六级增添与之相应的经典作品辨析及理论基础考核，进一步提高学习者对美的认识。

考核方式：写生、辨析

3. 高级（7--9 级）

素描高级，以石膏像写生、人物头像写生及人物半身像写生为主要考核内容，进一步夯实造型基础。其中此阶段各个级别增添与之相应的经典作品辨析及理论基础考核。在八级加试人物动态速写写生；九级加试经典人物速写作品临摹，全面考核这个阶段学习者应该掌握的知识与技法。

考核方式：写生、临摹、辨析

五、考试实施说明

（一）报名方式、要求及时间

1. 考试报名采用网上报名方式，报名网址：

<http://ccpt.neea.edu.cn/>

2. 报名要求：考生根据报名要求及考试标准确定报考的级别。

3. 报名时间：考试前约 45 天起开始报名（具体时间见考务通知）。

（二）考试方式及时间：

1. 各级别采用现场临摹、写生与创作的考试方式，其中的作品辨析及理论基础考核采用笔试（先进行技能部分考核，再进行理论部分考核）。

2. 考试时间：每年举办两次，具体时间参见年度开考计划。

(三) 考试要求：

1. 考试所需用具

①铅笔、炭笔、针管笔、橡皮、画板等素描工具由考生自带，另需蓝（黑）色字迹钢笔、签字笔，其它物品及书籍勿带。

②作品纸张一律由考场提供。

2. 作品要求

①考生信息必须正确填写或粘贴在指定位置。

②卷面不许做任何记号，否则试卷作废。

六、 考试标准

素描考试标准

级别		试卷规格	时间	考核内容	权重 (%)	考核标准		权重 (%)	备注
初 级	1 级	16 开 素描纸	90 分钟	内容： 线描静物默写 要求： 根据命题要求，完成一幅以生活物品为内容的线描默写作品。	100	构图关系	对空间位置有初步的认识	20	整体关系是指，画面首先要从大局出发，同时兼顾到局部，局部要服从整体。 整体意识的建立至关重要，因此在权重分配中占的比例较大。
						比例关系	对基本比例有初步的认识	20	
						疏密关系	对疏密关系有初步的认识	20	
						整体关系	整体与局部的关系处理相对得当，有一定的整体意识。	40	
	2 级	16 开 素描纸	90 分钟	内容： 线描静物写生 要求： 根据命题要求，完成一幅以生活物品为内容的线描写生作品(物品不少于三件)。	100	构图关系	对空间位置有初步表现	20	
						比例关系	对基本比例有初步表现	20	
						疏密关系	对疏密关系有初步的表现	20	
						整体关系	技法较生动，整体与局部的关系处理相对得当，有一定的整体意识。	40	
	3 级	8 开 素描纸	90 分钟	内容： 线描人物胸像写生 要求： 根据命题要求，完成一幅线描人物胸像写生作品。	100	构图关系	有一定的上下前后左右位置关系	20	
						比例关系	有一定的比例关系	20	
						疏密关系	有一定的疏密关系及节奏感	20	
						整体关系	归纳和概括有体现，整体大关系的意识初步完善。	40	

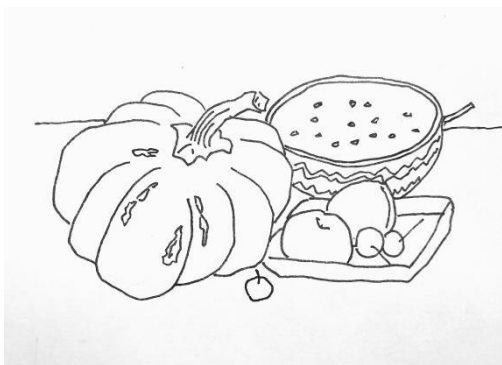
级别	试卷规格	时间	考核内容	权重 (%)	考核标准			权重 (%)	备注	
中级	4级	8开素描纸	150分钟	内容: 石膏几何形体写生 要求: 正方体、球体为主, 搭配锥体、圆柱体、长方体等。	100	艺术表现	整体关系	整体意识有主动体现	40	
						造型基础	构图关系	构图较完整, 位置较得当	60	
						比例关系	比例较准确			
						透视关系	符合焦点透视原理			
						黑白灰关系	黑白灰颜色关系较协调			
						空间关系	上下、左右、前后较明确			
	5级	8开素描纸 名画辨析 单独用纸	180分钟	内容: 简单静物写生 要求: 日常生活用品(水果、蔬菜、餐具等, 不少于五个物品, 不添加衬布)。	100	艺术表现	整体关系	虚实得当, 整体意识较强	40	
						造型基础	构图关系	构图完整, 位置得当	50	
						比例关系	比例准确			
						透视关系	透视准确			
						黑白灰关系	黑白灰颜色关系协调			
						空间关系	上下左右前后关系明确			
						质感表现	对质感有一定表现			
						名画辨析	世界经典素描、速写作品	10		

级别		试卷规格	时间	考核内容	权重 (%)	考核标准			权重 (%)	备注
中 级	6 级	8开 素描纸 名画辨析 单独用纸	180分钟	内容: 复杂静物写生 要求: 日常生活用品(水果、蔬菜、餐具、工具等,不少于六个物品),搭配一深一浅两块衬布。	100	艺术表现	整体关系	虚实得当,整体意识更强	40	
						造型基础	构图关系	构图完整		
							比例关系	比例准确		
							透视关系	透视准确		
							黑白灰关系	黑白灰颜色关系协调		
							空间关系	空间纵深感表现充分		
						质感表现	质感的表现比较充分			
名画辨析	世界经典素描、速写作品		10							
高 级	7 级	8开 素描纸	180分钟	内容: 石膏像写生 要求: 经典石膏像(阿格里巴、塞内卡、罗马青年、伏尔泰、加塔梅拉塔、高尔基) 备注: 写生时打顶光	100	艺术表现	整体关系	大关系明确,整体感很强	40	
						造型基础	构图关系	构图完整,位置得当		
							比例关系	比例准确		
							透视关系	透视准确		
							黑白灰关系	黑白灰颜色关系协调		
							空间关系	空间感强,塑造感厚重		
						质感表现	质感的表现充分			
雕塑辨析	世界经典雕塑作品		10							

级别	试卷规格	时间	考核内容	权重 (%)	考核标准			权重 (%)	备注	
高级	8级 4开素描纸 (横向用纸,左侧素描,右侧速写)	180分钟 素描: 150分钟 速写: 30分钟	内容1: 人物头像写生 要求: 写生男(女)中、青年头像 2: 人物动态速写写生(动态为基本坐姿)	100	艺术表现	整体关系	画面放松, 整体意识很强	40		
					造型基础	构图关系	构图完整, 位置得当	30		
						比例关系	比例协调			
						透视关系	透视准确			
						黑白灰关系	黑白灰关系明确			
						空间关系	空间纵深表现充分			
	神态表现	人物神态自然, 表情生动		20						
	名画辨析	世界经典素描、速写作品		10						
	9级	6开素描纸(素描)	180分钟 素描: 150分钟	内容1: 半身像写生 要求: 写生男(女)中、青年半身像	100	艺术表现	整体关系	画面放松, 整体意识很强	40	
						造型基础	构图关系	构图完整, 位置得当	35	
							比例关系	比例协调		
							透视关系	透视准确		
							黑白灰关系	黑白灰关系明确		
			空间关系	空间纵深表现充分						
		质感表现	皮肤、衣物质感准确							
神态表现	人物姿态自然, 表情生动		15							
世界经典速写人物作品临摹	临摹世界经典速写人物作品		10							
	8开素描纸(速写临摹)	速写临摹: 30分钟	2: 经典速写人物作品临摹							

素描作品图例（供参考）

一级 线描静物默写



一级 线描静物默写（1-1）

作品 1-1：作品构图比较完整，比例合适，画面紧凑，整体关系完善。



一级 线描静物默写（1-2）

作品 1-2：作品构图完整，比例以及空间关系合理，局部描绘比较到位。

二级 线描静物写生



二级 线描静物写生实景 (2-1)

作品 2-1: 实景静物摆放



二级 线描静物写生 (2-2)

作品 2-2: 作品关系明确, 疏密处理得当, 刻画细致, 前后关系明确, 符合考题要求。

三级 线描人物胸像写生



三级 线描人物胸像写生 (3-1)

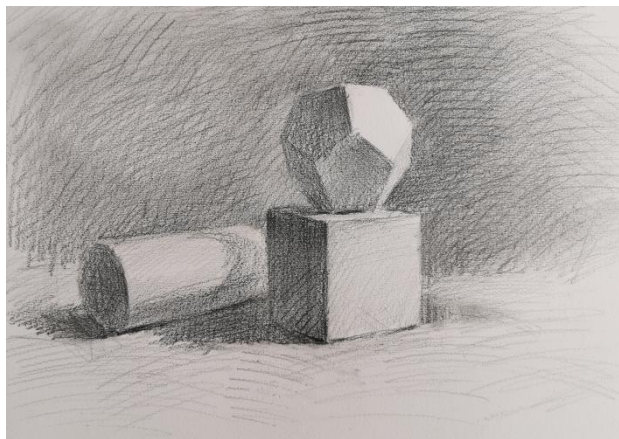
作品 3-1: 作品构图饱满, 形象生动, 疏密关系表现合理, 用笔干脆肯定。



三级 线描人物胸像写生 (3-2)

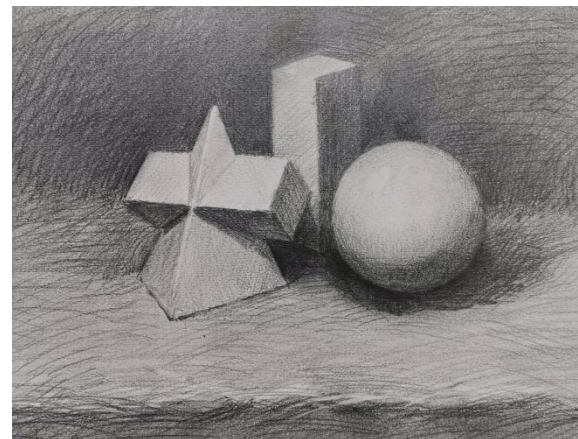
作品 3-2: 作品中人物形象生动, 疏密得当, 黑白对比强烈, 效果突出。

四级 石膏几何体写生



四级 石膏几何体写生 (4-1)

作品 4-1： 作品透视准确，空间纵深处处理得当，黑白灰关系协调，用笔放松。



四级 石膏几何体写生 (4-2)

作品 4-2： 作品构图饱满、透视准确，用笔放松，黑白灰关系明确，虚实关系得当。

五级 简单静物写生



五级 简单静物写生 (5-1)

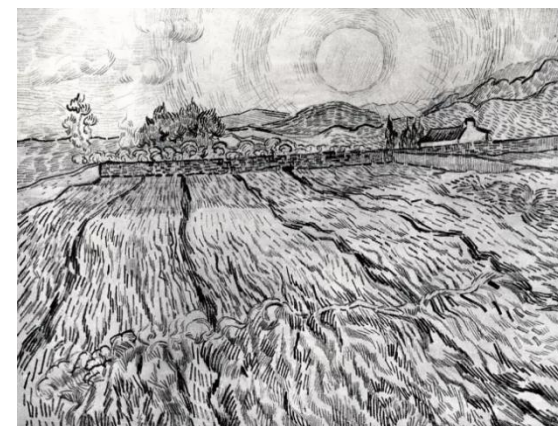
作品 5-1: 画面调子和谐, 空间关系及黑白灰关系明确, 主次分明。



五级 简单静物写生 (5-2)

作品 5-2: 作品比例得当, 主次分明, 不同的质感表达以及细部刻画到位。

名画辨析



世界经典素描、速写作品 (5-3)

作品 5-3: 荷兰 梵高作品

六级 复杂静物写生

名画辨析



六级 复杂静物写生 (6-1)

作品 6-1: 作品构图饱满, 主次分明, 虚实关系明确, 空间感强。



六级 复杂静物写生 (6-2)

作品 6-2: 作品构图稳重, 黑白灰关系明确, 节奏松紧有序。



世界经典素描、速写作品 (6-3)

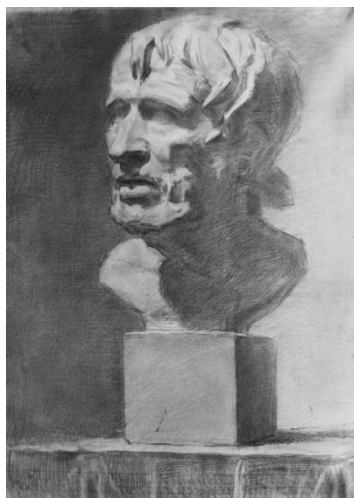
作品 6-3: 法国 米勒作品

七级 石膏像写生



七级 石膏像写生 (7-1)

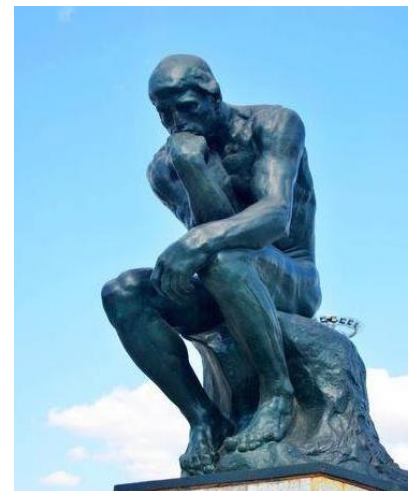
作品 7-1: 作品整体关系好, 构图、比例、虚实等关系得当。



七级 石膏像写生 (7-2)

作品 7-2: 作品整体关系得当, 造型基础扎实, 主次分明。

雕塑辨析

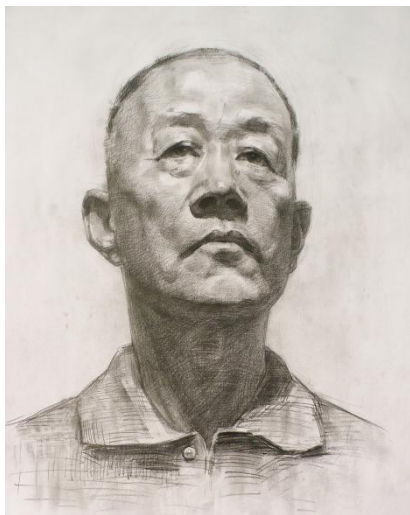


世界经典雕塑作品 (7-3)

作品 7-3: 法国 罗丹作品

八级 人物头像写生 (另: 加试人物动态速写写生)

名画辨析



八级 物头像写生 (8-1)

作品 8-1: 作品造型准确, 神态生动, 是较为完整的一幅习作。



八级 物头像写生 (8-2)

作品 8-2: 作品整体感强, 黑白对比明确, 松紧适宜。



加试: 人物动态速写写生 (8-3)

作品 8-3: 作品构图完整, 比例准确、动态生动。



世界经典素描、速写作品 (8-4)

作品 8-4: 德国 丢勒作品

九级 人物半身像写生（另：加试经典速写人物作品临摹）



九级人物半身像写生（9-1）

作品 9-1：作品整体放松，构图饱满，虚实得当，动态生动。



九级人物半身像写生（9-2）

作品 9-2：作品构图完整，虚实及空间关系明确，刻画到位。



加试：临摹伦勃朗速写（9-3）

作品 9-3：伦勃朗速写原作



临摹作品（9-4）

作品 9-4：作品基本比例动态及表现手法跟原作较一致。

名画辨析

1, 请选出这幅作品的正确作者, 将答案序号填入括号 (C)



A, 达芬奇 B, 高更 C, 鲁本斯 D, 丢勒

2, 请选出这幅作品的正确作者, 将答案序号填入括号 (D)



A, 米勒 B, 马蒂斯 C, 毕加索 D, 梵高